

## LOS BOTONES Y SUS FUNCIONES

En este fascículo vamos a ver los botones (que haberlos haylos y en cantidad).

Al abrir el gráfico habréis comprobado que el programa mete en los bordes de la pantalla varias barras de botones. Estos son del estilo 'float' o sea, que pinchando la barra de botones con el botón izquierdo del ratón, podréis moverla a lo largo de la pantalla dejándola donde queráis. En la parte superior de la pantalla, pulsando 'View' veréis opciones de botones. Pulsadlas y comprobad su función. Como ya os comenté en el fascículo anterior, voy a relatar todos los botones, para que sirven y cómo usarlos. El uso de los mismos para las inversiones, vendrá después.

Analicemos ahora el gráfico del fascículo anterior, en busca de los susodichos botones.



Si el parto de la instalación ha llegado a término correctamente, nos aparecerán tres barras de botones. Una arriba (barra del programa), otra a la izquierda (barra de herramientas del chart) y otra a la derecha (barra de herramientas de dibujo). La ubicación puede variar, así que el que las tenga en otro orden que compare los dibujos.

En primer lugar veremos los botones de la barra de herramientas del chart (Chart Tools en el programa).



### Apertura del menú 'Issues'

Cambia los parámetros del chart, así como el número de barras cargadas, etc. Ya lo hemos visto en el fascículo anterior (es lo mismo que con el chart en pantalla, le damos al botón derecho del ratón y sobre el menú desplegado, pinchamos 'Properties').



### Autoescalado

Bloquea la escala de precios (a la derecha) entre el máximo y mínimo de los precios mostrados.



### Reset

Utilizado cuando de tanto ir y venir por la pantalla ya no sabemos dónde está el norte y el sur. Le damos y vuelve a dibujar el chart centrado y precioso.



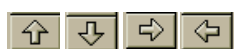
### Estudios

Abre el menú de los estudios que puede efectuar el AG. Los analizaremos en próximos fascículos (por encima los ya conocidos y más a fondo los nuevos y exclusivos del AG).



### Ondas de Elliott

Muestra/oculta el recuento de las Ondas de Elliott.



### Movimiento del chart

Permite mover el chart todas las direcciones. Puede efectuarse el mismo movimiento, manteniendo presionado el botón izquierdo del ratón sobre el chart. Para moverlo hacia arriba y hacia abajo hay que tener la precaución de desconectar el botón de autoescalado.



### Grosor de las barras

Permite modificar el grosor de las barras del chart.



### Espaciado de las barras

Permite modificar el espaciado entre las barras.



### Altura de las barras

Permite modificar la altura de las barras. Automáticamente pone en 'off' el botón de autoescalado.



### Rejilla de fondo del chart

Muestra/Oculta la rejilla de fondo del chart.



### Líneas dibujadas

Muestra/oculta las líneas dibujadas en la pantalla.



### Gann Lines

Muestra/oculta las Gann Lines dibujadas.



### Líneas de Fibonacci

Muestra/oculta las líneas de Fibonacci dibujadas.



### Cruz de líneas

Muestra/oculta la cruz de líneas. A la vez, abre en la parte superior izquierda de la pantalla una pequeña ventana en la que se muestran los datos de donde pasa la cruz de líneas.

Como os he comentado anteriormente, esta barra la podéis pinchar, y sin soltarla, moverla y dejarla donde os interese/guste e incluso modificar el tamaño (rectangular, cuadrada). También la podéis dejar flotando sobre el chart.

## OTRA BARRA DE BOTONES

Esta barra de botones no aparece en la pantalla a menos que la saquemos y es muy interesante sobre todo para el sector novicio del convento. Para acceder a esta barra, pulsamos en el borde superior sobre 'Chart' luego bajamos hasta iluminar 'Training mode' y pulsamos. También podemos obtenerla haciendo 'clic' con el botón derecho del ratón sobre un chart abierto e iluminando 'Training mode' y hacemos 'clic' con el botón izquierdo. Nos aparecerá una barra de botones como la siguiente (lo normal es que la sitúe en la parte superior del chart):



El funcionamiento es muy sencillo (como los botones de los videos, hablando clarito):

- El primer botón de la izquierda, borra de la pantalla las 5 últimas barras.
- El segundo botón de la izquierda, borra la última barra.
- El tercero, muestra una barra más (nota para espabilados y asimilados: muestra una barra más, si previamente la hemos borrado. Obviamente no nos muestra las cotizaciones de mañana. Si esto es lo que queremos podemos probar con Rappel u otro adivino de probada experiencia).
- El cuarto, muestra cinco barras más.
- El quinto, nos permite situarnos en la barra que queramos. Marcamos este botón y nos situamos sobre el chart en la fecha deseada y volvemos a hacer 'clic'.
- El sexto y último, da por finalizado el modo de entrenamiento.

Normalmente, al cerrar el modo de entrenamiento, vuelve a situar las cotizaciones a fecha de hoy. Pero hay veces que no lo hace. Para evitar disgustos, con las teclas MAYUSCULAS+FIN se sitúa en la última fecha de datos que tenemos cargados. Por otra parte, si lo que deseamos es situarnos justo al principio de las barras de datos lo podemos hacer tecleando conjuntamente MAYUSCULAS+INICIO.

Como ya habréis comprendido a estas alturas, estos botones nos permiten situarnos tiempo atrás e intentar analizar la respuesta del programa a la evolución del mercado. Aviso a navegantes suspicaces: NO TIENE EN CUENTA LAS FUTURAS COTIZACIONES QUE YA SABE, O SEA, NO HACE TRAMPA.

## HERRAMIENTAS DE DIBUJO Y SUS BOTONES

Ahora veremos la penúltima barra de botones. Esta es la barra de herramientas de dibujo (en aborigen 'Drawing tools'). Nos permite dibujar en el chart líneas, cuadros, texto y una gama de estudios únicos del AG. Como las barras de herramientas vistas anteriormente, podemos moverla según nos interese.

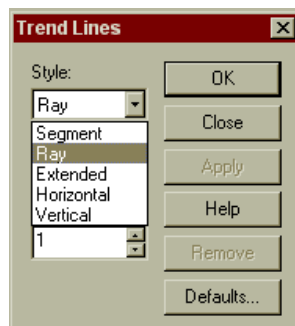
Esta barra ya es más importante, puesto que hay herramientas únicas del AG y que hasta la fecha no habéis visto. Comencemos.

### El puntero

Es la herramienta que aparece por defecto. Si tenemos cargada otra herramienta en el puntero, con un simple 'clic' del botón derecho del ratón vuelve a esta herramienta.

### Líneas de tendencia

Haciendo 'clic' con el botón derecho del ratón se despliega el siguiente menú:

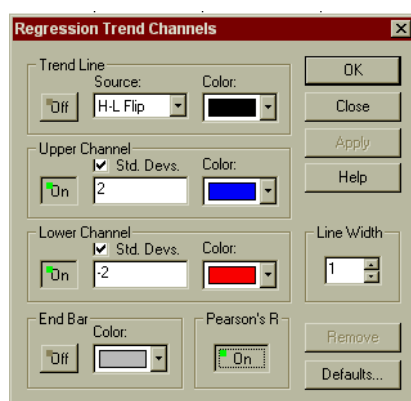


Nos permite dibujar las líneas segmentadas (segmented), como un rayo (ray) o sea, tiene un punto de inicio pero se prolonga en el pasado o futuro hasta el infinito y por último extendida (extended), esta es similar a la de tipo rayo (ray) pero se prolonga por los dos extremos. Las opciones Horizontal y Vertical, pues eso, las pinta horizontales o verticales. Con las opciones anteriores podemos pintarlas inclinadas. Pero eso sí, siempre rectas.

Ved que este menú tiene varias opciones. A partir de ahora, las iremos viendo muy a menudo. Podéis darle a OK, cerrar (close), aplicar (apply), ayuda (help), quitar (remove) y valores por defecto (defaults). También podéis cambiarle el grosor (width) y el color (igual que en cristiano). Esta herramienta funciona como todas las de la barra. Al primer 'clic' dibuja y al segundo, confirma. Si una vez hecho el primer 'clic' no os gusta como queda el dibujo, solamente dándole al botón derecho desaparece.

### Regression Trend Channels

Funciona como el de otros programas. A continuación tenéis el menú que se despliega con el botón derecho del ratón.



En el primer menú desplegable tenéis los precios sobre los que podéis calcular los canales de regresión. Estos pueden ser (por orden, para evitar volver a escribir los nombres en inglés): Precio de apertura, alto, bajo, cierre, media del alto y bajo, media del alto, bajo y cierre, media de apertura, alto, bajo y cierre y por último el H-L Flip. Este usa el precio bajo cuando la tendencia es alcista y el alto, cuando la tendencia es bajista.

Podéis elegir si queréis los dos canales o solo el superior o inferior. El botón 'End Bar' permite utilizar o no la ultima barra de datos. El botón 'Pearson's R' nos indica si queremos que nos muestre este valor en la parte superior del canal. Si el valor está próximo a 1, significa que el canal de regresión está siguiendo bien la tendencia. Por el contrario, si el valor está próximo a 0 significa que no sigue bien la tendencia.

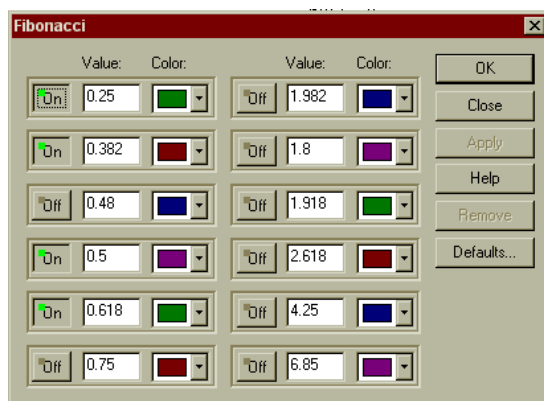
Para dibujar, como siempre primer 'clic' comienza y segundo, acaba.

NOTA IMPORTANTE: PARA QUE EL CANAL FUNCIONE CORRECTAMENTE, EL BOTON DE 'TREND LINE' TIENE QUE ESTAR EN 'OFF'.

### Fibonacci Retracements

Esta herramienta nos permite añadir al gráfico, el cálculo de retroceso de las cotizaciones. Esta herramienta es usada normalmente para calcular el retroceso esperado de la onda 4 sobre el principio de la 1 hasta el máximo de la 3, lo cual nos marca los precios de entrada, siempre que se cumplan otras premisas que trataremos más adelante.

Como siempre, 'clic' en el botón derecho con el puntero sobre el botón y os despliega el menú que a continuación se muestra:



Tenéis los objetivos posibles según San Fibonacci (si alguno de los amables lectores tiene otros números, puede borrar los que hay y poner los suyos). Con los botones activamos los que nos interesan. Para dibujar lo de siempre. Primer 'clic' al principio, segundo 'clic' al final y si no nos gusta como ha quedado, puntero sobre una línea dibujada. 'clic' al botón derecho y aparece el menú. Presionamos 'Remove' y a tomar viento las rayitas.

### Fibonacci Extensions

Lo mismo que el anterior en cuanto al funcionamiento. Este en vez de calcular los retrocesos, calcula las extensiones. Utilizada habitualmente para calcular la extensión de la onda 5. Para dibujar estas rayitas hay que hacer un 'clic' más. El primero al principio de la 1, el segundo al final de la 3 y el último al final de la 4 (Síguense los pasos descritos en el botón anterior y véase los resultados).

### Fibonacci Time

Usado para proyectar los ratios de Fibonacci en el tiempo. Se usa normalmente para calcular las proyecciones entre puntos de giro del mismo lado del mercado (punto alcista a punto alcista o punto bajista a punto bajista).

El funcionamiento, igual que los dos anteriores.



### Fibonacci circles

Proyecta los ratios de Fibonacci en círculos. Igual que el Metastock. Desplegamos el menú con las instrucciones habituales y vemos los ratios y una casilla titulada 'Scale' (escala). Permite dibujar con una escala fija, indicándole cual es ésta.



### Gann Angles

Idem del epígrafe anterior. Se diferencia e que la ventana de la escala tiene un botón para optimizar. Para dibujar, se sitúa el cursor en un pivot y pulsamos dos veces seguidas. Para quitarlo, lo de siempre. 'Clic' con el botón derecho y 'Remove'.



### Gann Box

Como todos. Igual que el igual que el igual del anterior.

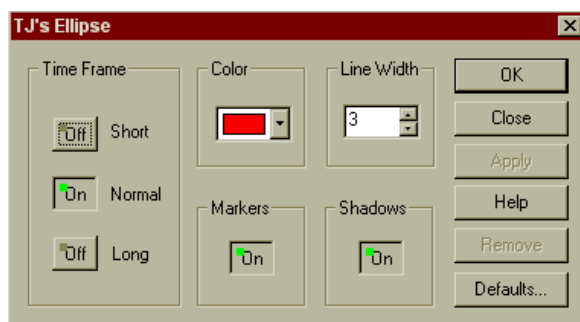


### TJ's Elipse

Aquí ya estamos ante una de las herramientas del autor (como se llama Tom Joseph, pos eso, de ahí el nombre). Está basado en el tiempo y el precio y se va actualizando a medida que cambia el mercado.

Necesita un punto de salida y un final para dibujarla. Hacemos 'clic' en un pivot de la gráfica y otro en el siguiente pivot. Entonces podremos ver la Elipse moviéndose a través de los sucesivos días (a medida que vayamos cargando los datos) hasta que intercepta el mercado (línea de cotización).

Como siempre con el botón derecho podremos desplegar el siguiente menú:



Existen tres tipos de elipse:

- Corto plazo.
- Medio plazo y
- Largo plazo.

Al conectar el botón de 'Markers' hace que quede una señal en los dos puntos de cálculo de la elipse. El botón 'Shadows' hace que muestre una sombra que indica la zona aproximada por la que el programa calcula que la elipse interceptará el gráfico de datos.



### Andrews Pitchforks

El tenedor del Dr. Alan Andrews. Usado para buscar el fin de la onda 3. Es la misma herramienta de programas similares. Podemos ver el menú con el procedimiento habitual y veremos las líneas que podemos añadir.

Para usarlo, primer 'clic' al principio de la onda 1, segundo al final de la 1 y tercero y último 'clic' al final de la 2.



### PTI (Profit Taking Index)

El índice de toma de beneficios es utilizado manualmente para calcular el PTI y las líneas de límite de la onda 4 en una zona en la que el programa no identifica como onda 4, o sea, que cuando

nuestra inteligencia humana (superior a la máquina) cree que estamos haciendo una 4 y el aparato no, con esta herramienta forzamos la cuenta.

Para calcularlo, primer 'clic' al final de la 2, segundo al final de la 3 y tercero y último donde suponemos que está la 4.



### MOB (Make Or Break)

El MOB podría traducirse como 'Marca o Rotura' o 'Hecho o Roto' (bueno, eso es lo que se me ocurre. Si entre el respetable público que tanto me quiere y admira hay alguien con conocimientos suficientes de inglés y que se le ocurra otra traducción, gustosamente será sustituida por la presente chapuza para futuras reimpresiones).

Esta es una excelente herramienta que nos ayuda a localizar la zona de precio para el final de la onda 5 o para cualquier zona del chart que siga un patrón de 'impulso-corrección-impulso'.

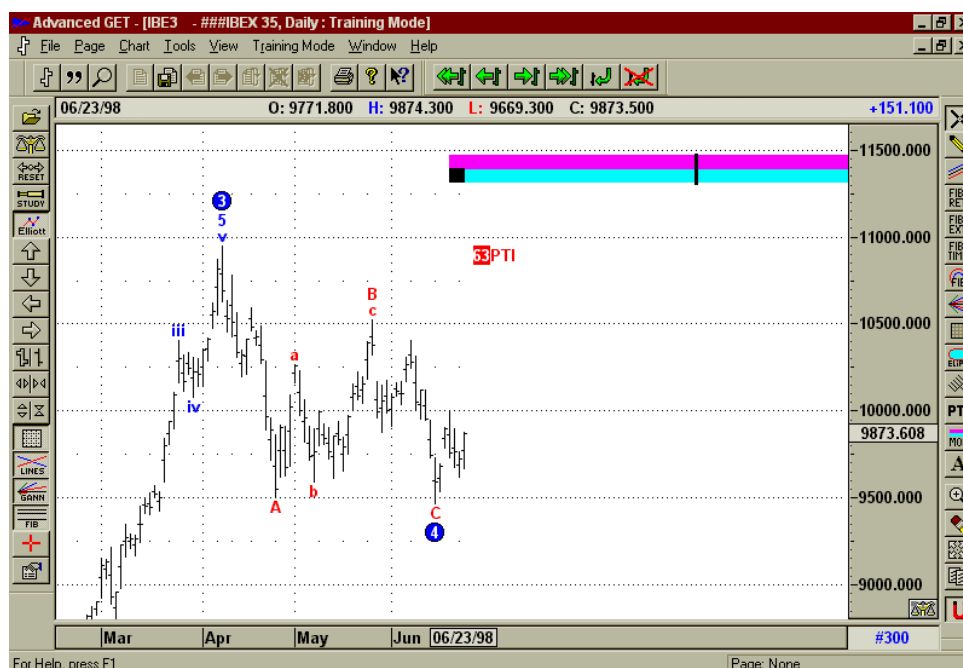
La barra del MOB la dibujará el programa en la parte superior (movimiento alcista) o inferior (movimiento bajista) del inicio de la onda de impulso que estamos analizando. Como esto que os he escrito casi ni yo mismo lo entiendo, os pondré un ejemplo aclaratorio.

Supongamos un mercado alcista con un modelo de 5 ondas y queremos ver el nivel MOB para la onda 5. Marcamos el botón MOB y vamos al final de la onda 3 y 'clic'. Nos aparece la barra del MOB tomando como inicio del impulso el máximo de la 3 y como base el mínimo de la 4. La barra nos indica la zona donde el programa calcula que o bien, finalizará la onda 5 o donde la onda 5 comenzará una extensión de onda.

En la próxima página tenéis una foto del IBEX 35 a fecha 23 de Junio de 1998 (donde ya sabemos que es lo que sucederá -el uso del training mode es fundamental para el conocimiento del programa-). Ahí vemos donde calcula el programa que puede finalizar la onda 5 o comenzar un impulso.

El MOB no está limitado a modelos de onda 3-4-5. Funciona con cualquier gráfico que tenga un modelo de onda de baja-alza-baja o alza-baja-alza.

NOTA IMPORTANTE: El MOB solo funciona correctamente si el AG considera que la onda previa ha finalizado y la siguiente está en progreso.



Veamos ahora el significado de los colores de la barra. ; estos nos indican el rango y fiabilidad de la misma.

Si vemos una marca como un bloque en la parte izquierda de la barra, nos indica que el programa no dispone de suficientes datos para asegurar fiablemente el lugar de fin de onda. En

este caso deberíamos buscar alternativas de trazado. Las marcas verticales nos indican la fecha aproximada de llegada.

Con el sistema habitual, ponemos el menú en pantalla y procedemos a su modificación según gustos.



#### Texto

Cuadro de texto para que pongáis vuestros comentarios sobre el gráfico. Obtenemos el menú por procedimientos habituales y vemos una casilla titulada 'Thumb Tack' (chincheta). Cuando la marcamos, desaparece el texto, apareciendo en la pantalla una chincheta, la cual nos indica que en ese lugar hay un comentario. Con el botón derecho (habiendo conectado previamente el botón de texto), podemos editar el comentario.

Botones del menú, los habituales.



#### Zoom

Herramienta habitual en otros programas e indispensable para los cortos de vista. Para deshacer desaguisados, está el botón 'Reset'.



#### Eraser

Goma (de las de borrar). Para borrar cosa a cosa. Si queréis hacer una limpieza a fondo, puntero en la pantalla, botón derecho y 'Delete'. Os abrirá un menú y podéis elegir la limpieza por familias de dibujos.



#### Move

Para mover líneas que deseamos ubicar en otra parte del gráfico. Pincháis la línea situáis el puntero donde queráis y otro 'clic', la línea está en el nuevo lugar.

Atentos: no se puede mover Canales de Regresión, todos los Fibonnacci, PTI, Elipse y MOB.



#### Copy

Para copiar líneas. Util para dibujar paralelas.



#### Magnet

I mán. Es una herramienta útil para el personal de pulso trémulo. Si lo activamos fuerza, al dibujar una línea, a que arranque del punto alto o bajo de la barra de cotización. Si desplegamos el menú tenemos la opción de 'Snap Lenght', ésta nos permite ajustar la distancia a la que la barra de cotización 'pilla' la línea que dibujamos. El número indica los pixels (nota aclaratoria: en castellano se dice igual y se refiere a los puntos de definición de la pantalla).

Por fin hemos llegado al final del fascículo. Tengo los dátiles amorcillados y el culo cuadrado. Nos vemos en la próxima entrega.