

Antes me despido y antes vuelvo. Ya estoy aquí another time (otra vez en cristiano). Otra vez dibujitos, Corel Draw, escribir, traducir. (Ya lo dice un viejo proverbio indo-nepalí: *"El que es desgraciao con los cojones tropieza"*).

Advertencia: Para que los dibujos abulten menos, he hecho una conversión a 8 bits y no sé que historias más. Resumiendo, el resultado ha sido una horterada de cuidado. Lo siento.

Supongo que ya tendréis todos la actualización del 7.2.

INSTRUCCIONES A SEGUIR:

1. COPIA DE SEGURIDAD DE TODOS LOS CHARTS (SUBDIRECTORIO PAGES).
2. DESINSTALACION Y BORRADO TOTAL Y ABSOLUTO DEL AG QUE TENEIS INSTALADO. HACEDLO POR LA OPCION 'MI PC' -> 'PANEL DE CONTROL' -> 'AGREGAR Y QUITAR PROGRAMAS'. PINCHAIS AG Y DESINSTALAR Y A TODO QUE SI.
3. INSTALAR LA NUEVA VERSION DEL AG. SEGUID LAS INSTRUCCIONES DEL PRIMER FASCICULO.
4. COPIAR EN EL SUBDIRECTORIO 'PAGES' LOS ARCHIVOS DE LA COPIA DE SEGURIDAD.

Ya tenéis el nuevo AG instalado.

Pasaremos revista a las mejoras. Luego las analizaremos como siempre.

- **Nuevas características**

- ¿Qué pasaría si...?
- JTI (Joseph Trend Index)
- Barras de herramientas flotantes para los cuadros de estudios, indicadores y fechas.
- Herramienta de dibujo de flechas en las líneas de tendencia (Trend Line)

- **Mejoras**

- Capacidad de uso de decimales en las Desviaciones Estándar de las Bandas de Bollinger.
- Personalización de las barras de herramientas.
- Posibilidad de poner fracciones en la casilla de posición en la 'Quote Page'.
- Mejoras internas en el calculo de las Ondas de Elliott.
- Posibilidad de habilitar/deshabilitar la 'cache' en la búsqueda.
- La búsqueda utiliza la cartera (portfolio) seleccionada por defecto, sin tener que seleccionarla.

- **Arreglos/Reparaciones**

- Con un 'clic' del botón derecho podemos añadir/quitar cabeceras en la 'Quote Page'.
- Arreglos en las rutinas de cálculo de las Ondas de Elliott, para evitar cálculos extraños.
- Habilitada la tecla de ayuda en el indicador ADX.
- Permite la selección de datos en formato TC2000 versión 3.0 en lugar de la TC2000.

En cuanto a las instrucciones de uso y el archivo del programa en disquetes, siguen vigentes las instrucciones iniciales.

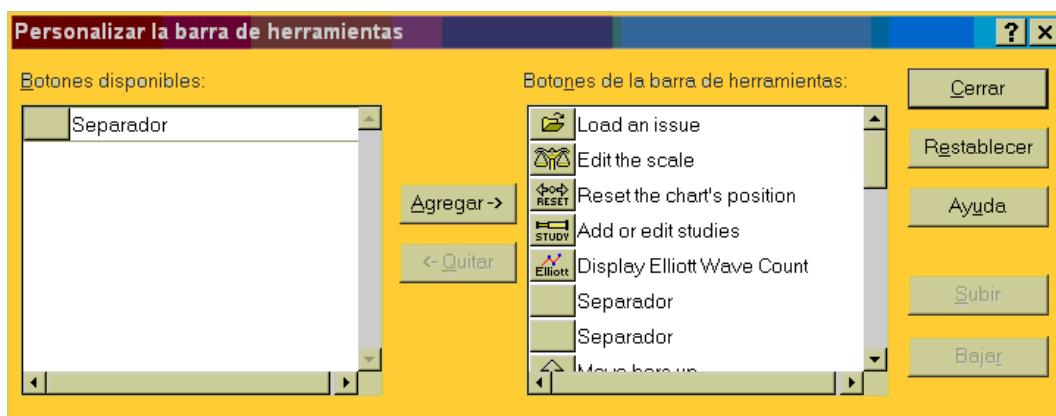
Pasemos al examen detallado de todo lo anteriormente expuesto. Lo que no trate, no es por olvido, es debido a que ciertos personajes no lo explican. Y ya se sabe, ante la duda, la más peluda y el método científico.

PERSONALIZACION DE LA BARRA DE HERRAMIENTAS

Hasta ahora, las barras de herramientas aparecían en el orden que deseaba el fabricante del software. Ahora se ha programado la opción de añadir o quitar botones de las barras de herramientas, así como reordenar los botones de acuerdo con nuestros gustos.

Como ya creo que a estas alturas sois genios en el uso del AG, iré un poco más aprisa en las explicaciones.

Esta opción que estamos viendo, podéis obtenerla situando el ratón sobre una barra de herramientas y haciendo 'clic' con el botón derecho. Os abre un cuadro de diálogo como el mostrado a continuación (lo mismo para todas las barras de herramientas):



Veis que hay dos zonas. Por misterios insondables de naturaleza informática, los menús salen en cristiano. A la izquierda, tenéis 'Botones disponibles' y a la derecha 'Botones de la barra de herramientas'. Entre los dos cuadros hay dos teclas 'Agregar' y 'Quitar'. Con las barras deslizables de la derecha de cada cuadro os podéis mover a lo largo del mismo. Si os sobra una tecla, la marcáis y le dais a 'Quitar'. La quita de la derecha y la pasa a la izquierda. Si queréis ponerla, al revés y utilizando la tecla 'Agregar'. Así os podéis dejar los botones que uséis y quitar los de poco o nulo uso. También tenéis un botón nuevo que es 'Separador'. Si intercalamos este botón entre dos existentes nos da un poco de espacio entre los mismos en la barra, una vez situada en la pantalla.

Como siempre y para cuando ya no sepáis dónde está el norte y el sur, con la tecla 'Restablecer', las aguas vuelven a su cauce y el maravilloso diseño desaparece, quedando como estaba en un principio.

Esta opción está disponible también para los estudios y los periodos de los charts. Así pues, podemos situar los botones de todos los estudios a la vista y no bucear por menús para cargar estudios. Me ha gustado mucho.

¿QUÉ PASARIA SI ...?

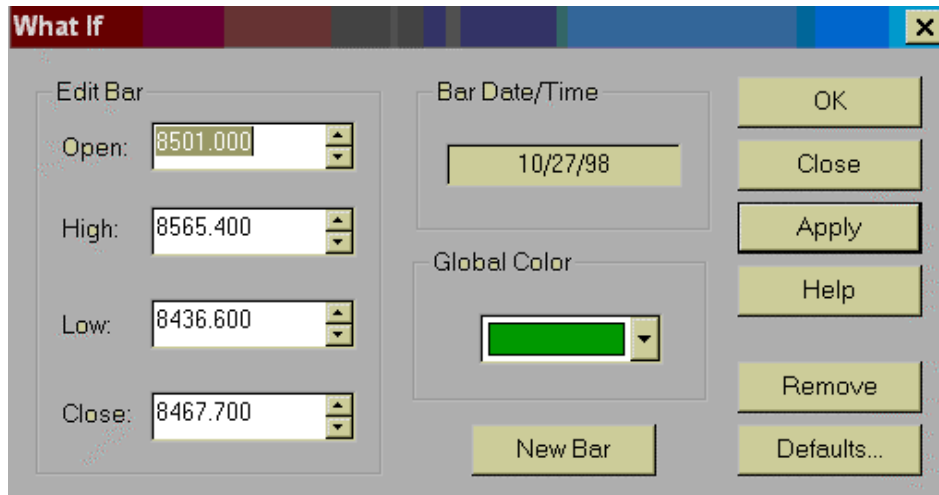
Para mi gusto, este botón es muy útil. Ahora, si queríamos simular cambios futuros para ver como afectaba al gráfico, teníamos que ir al Downloader, meter los cambios, salir, volver a entrar en el AG, etc..

Con esta nueva tecla, podemos insertar nuevos cambios para probar evoluciones sin tener que hacer toda esta historia.

La tecla es



Cuando la pulsamos, el puntero se convierte en un símbolo como el de la tecla. Nos situamos sobre las barrar de cotizaciones y con un 'clic' nos aparece el siguiente menú:



Vemos que en la parte derecha, aparece un cuadro titulado 'Edit Bar'. Ahí podemos meter los cambios que deseemos. Otra mejora, es que si al teclear los cambios cometemos un error (p.e.: el cambio alto es menor que el cambio de cierre), el programa lo arregla automáticamente (eso sí, a lo burro, mueve el cambio alto y solucionado).

Aviso. Esta opción no funciona con 'Spreads'.

Podemos añadir una o varias barras. Si éste es nuestro deseo, vemos que hay una ventana que pode 'Bar Date/Time'. Vamos poniendo las fechas deseadas y vemos dibujado en el gráfico nuestras predicciones. (Aclaración del autor: Si cuando hacéis esto os disfrazáis de Rappel: gafas del revés y envueltos en una cortina de establecimiento de mala nota, los resultados son espectaculares).

Para borrar las predicciones. Si cerramos el chart y lo volvemos a cargar, las predicciones desaparecen. También podemos borrarlas de una en una (comenzando por la derecha) con la goma de borrar o haciendo 'clic' con el botón derecho (nos aparece el menú) y utilizamos la tecla 'Remove'.

También podemos, si ese es nuestro deseo, editar unos datos introducidos y modificarlos. Cursor sobre la barra en cuestión y 'clic' con el botón derecho. Nos aparece el menú y podemos cambiar los datos.

Lo ultimo tratado en el suplemento es el JTI. Veámoslo.

JTI (JOSEPH TREND INDEX)

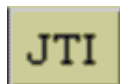
Esta es una herramienta que ya existía en las versiones del AG para el DOS. Ahora a petición de los usuarios y en vista de su maravillosa utilidad, los autores han decidido mejorarla y añadirla a la versión de WINDOWS.

Nota del artista-redactor: Como parece ser que todavía no está el vídeo de esta opción, se han estirado un poco más en la explicación y está bastante más clara que el 'MOB' y la 'Ellipse'. Procedamos con la explicación.

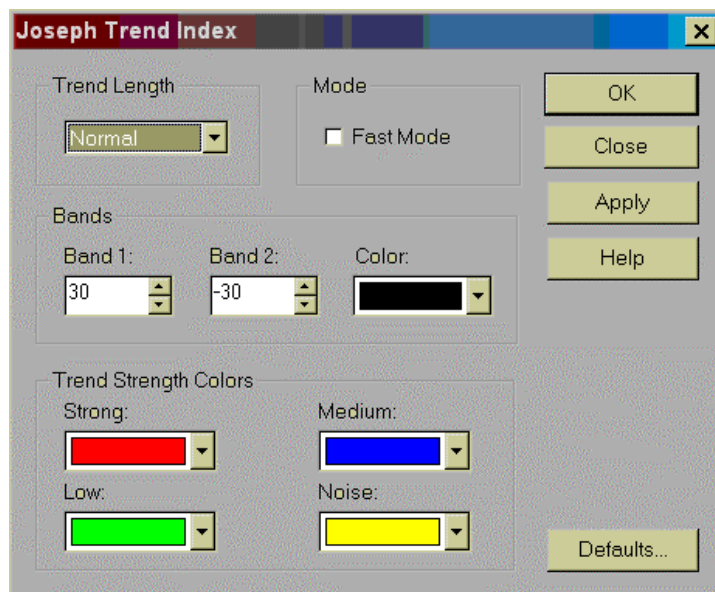
El JTI (índice de tendencia de Joseph) está basado en la dirección de la tendencia y en un potente algoritmo desarrollado por Tom Joseph. Este indicador puede ser usado conjuntamente con el XTL (eXpert Trend Locator) como confirmación de la tendencia ya que el cálculo de los mismos es independiente y utiliza factores diferentes.

El objetivo principal buscado con la creación de este índice es la creación de un estudio que nos ayude a tomar posiciones siguiendo la tendencia principal del mercado. Este novedoso indicador puede ser usado tanto al principio de la tendencia (detectando cambios tempranos) o como señal previa a un cambio de la tendencia actual del mercado. También podemos utilizarlo conjuntamente con el XTL como un indicador de confirmación para añadir posiciones.

El botón:



Con un 'clic' del botón derecho del ratón accedemos al menú, es el siguiente:



'Trend Length': Longitud de la tendencia. Tenemos cuatro opciones:

- Short (corta).
- Medium (media)
- Normal (normal)
- Long (larga)

'Fast Mode': Modo rápido. Marcando el cuadrito lo activamos.

'Bands': El número nos indica la posición en la que deseamos que el programa nos dibuje las bandas del gráfico. Hay dos bandas, una superior y otra inferior.

'Trend Strength Colors': Colores de la fuerza de la tendencia. 'Strong', fuerte. 'Medium', mediana. 'Low', baja. 'Noise', ruido.

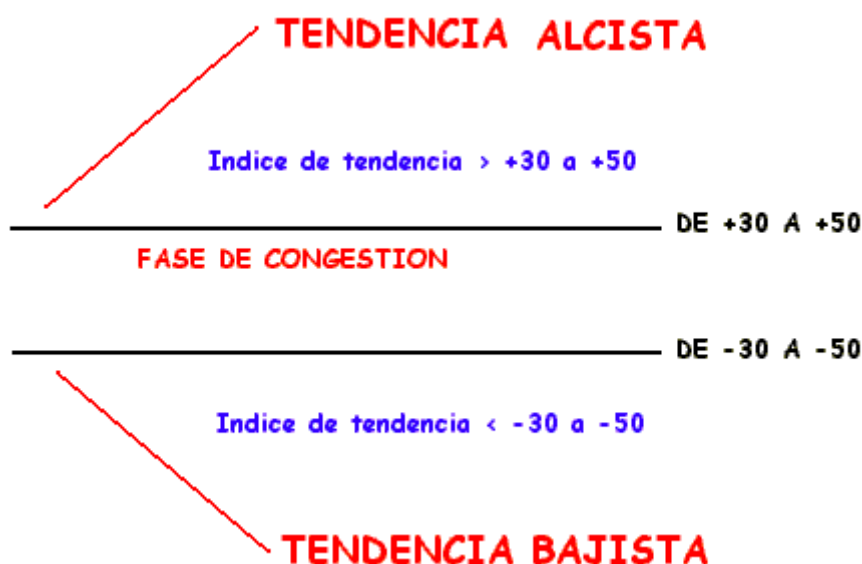
El resto de teclas ya es conocido del respetable.

Pasaremos ahora al análisis del uso y significado del indicador.

El modelo matemático usado por el JTI es el de rutinas más complejas y el que tarda más tiempo en ser calculado por el AG. El algoritmo utilizado sirve para todos los mercados y para todos los periodos de tiempo (diario, semanal o mensual).

El JTI puede calcular la tendencia del mercado para corto, medio o largo plazo. Si el valor del JTI es alto (mayor de +30 a +50) nos califica el mercado con 'Tendencia alcista'. Si el valor es bajo (menor de -30 a -50) el modelo califica el mercado con 'Tendencia bajista'. El índice solo falla en periodos de extrema congestión del mercado. Aunque gráficamente se pueda ver cierta similitud con otros indicadores, no existe punto de comparación.

Veamos ahora con un dibujo esquemático, como interpretar el gráfico.



Una vez ha sido calculado el valor del JTI, el programa calcula internamente y proyecta los valores en el gráfico, los cuales son ajustados dinámicamente a medida que transcurren las fechas y se van añadiendo nuevas cotizaciones.

Para clasificar la fuerza de la tendencia, la representación gráfica utilizada cuatro colores:

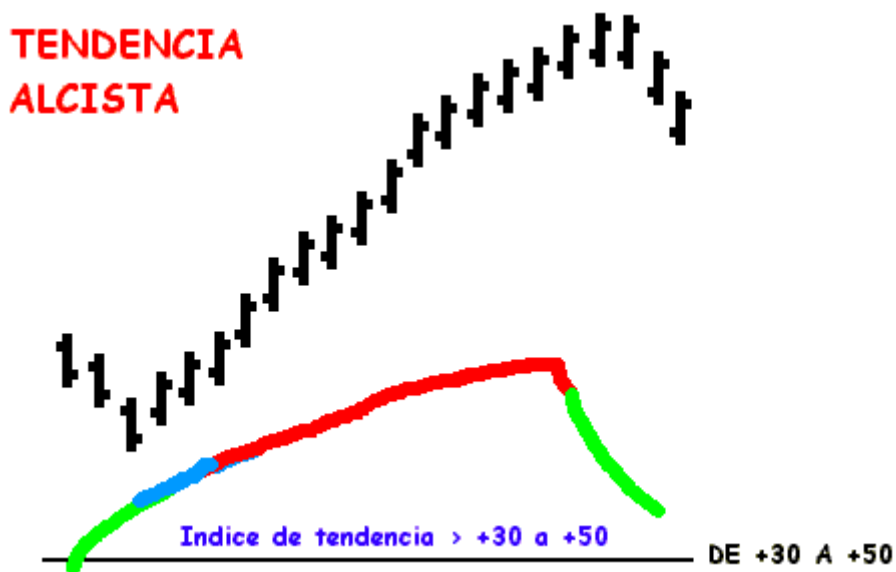
- **ROJO**, cuando la fuerza de la tendencia es muy fuerte.
- **AZUL**, cuando la fuerza de la tendencia es media.
- **VERDE**, cuando la fuerza de la tendencia es baja.
- **AMARILLO**, cuando detecta 'ruido' en el mercado.

Nota cachonda del autor: Los daltónicos que se las ventilen como puedan.

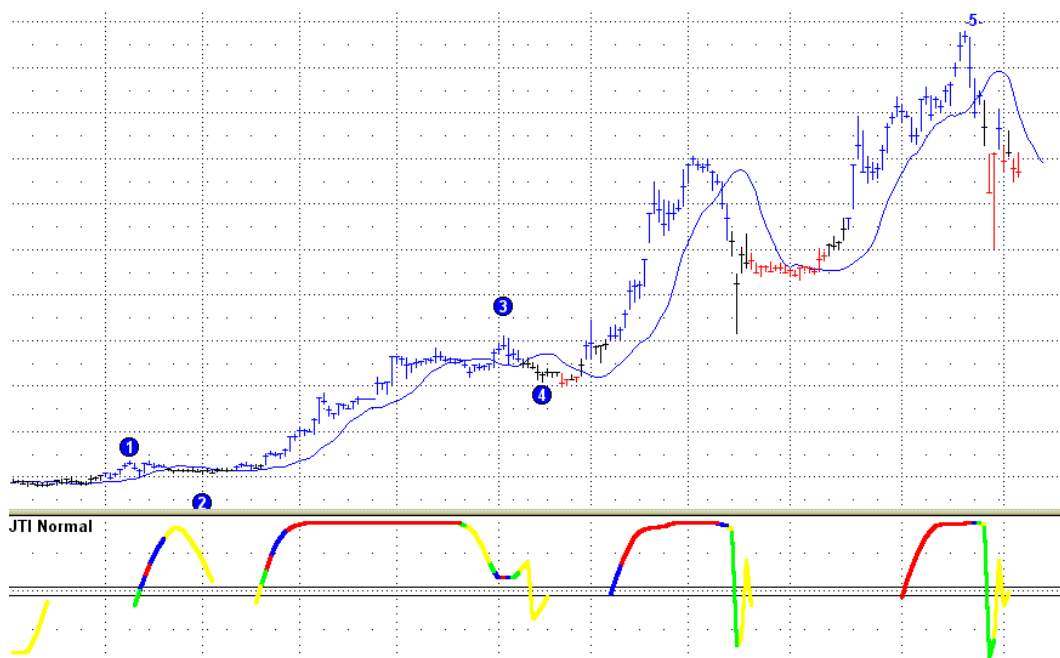
La mayoría de las fases de onda 3 y extensiones de la onda 5, el valor del JTI es muy fuerte (ROJO). Normalmente, cuando estas fases comienzan, el JTI muestra valores bajos o medios y a medida que progresan, va cambiando el color a fuerte. También puede suceder que en las primeras fases de la onda 3 y de la extensión de la onda 5 aparezca el color ROJO de

tendencia fuerte. Es en estos casos donde el JTI cumple con su misión detectando esta fuerza en los momentos iniciales.

Una aproximación artística, (mucho de aproximación y poco de artística) sería la siguiente:



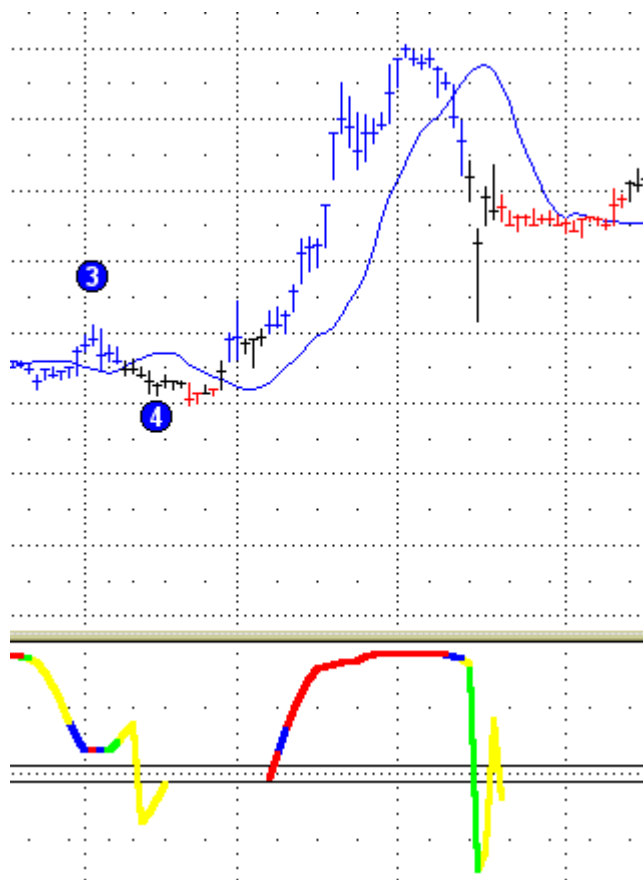
La historia esta es nueva. Así que dentro de las limitaciones intelectuales del artista os pondré a continuación algunos ejemplos del mercado patrio (como siempre, ruego sean disculpadas las ligerezas y forzamientos de las figuras):



En cuanto al uso de las diferentes longitudes de la tendencia hay que hacer algunas precisiones. Si usamos la 'Normal', nos tratará la onda 3 y la onda 5 como dos fases diferentes de la tendencia (aconsejado para inversiones a corto plazo). El cambio, si utilizamos la 'Long' (larga), el JTI nos tratará la fase completa de 5 ondas como si fuera una tendencia única (recomendado para inversiones a largo plazo). Si utilizamos 'Short' o 'Medium' (corta o media), nos indicará los

cambios de tendencia dentro de la misma onda (subondas). Este tipo es aconsejable para inversiones a muy corto plazo.

Veamos ahora un detalle del chart anterior.



Los fabricantes aconsejan el uso de 'Normal' en un principio y cuando nos hayamos familiarizado con el indicador ya podemos hacer maravillas e ir cambiando. Pero al principio la de siempre, probar, probar y más probar. Acudamos como siempre a la sabiduría de los viejos proverbios indo-nepalíes: *"Probal.la antes de cagal.la"*. Resumiendo las indicaciones de los fabricantes para utilizar el programa inicialmente son las siguientes:

- Trend Length: NORMAL (longitud de la tendencia)
- Mode: Fast mode (modo rápido), desactivado
- Bands: Band 1= +30
Band 2= -30

Las aplicaciones son lógicas, pero si en un futuro próximo se descubriera o descubriese algún sistema nuevo para la utilización de los indicadores, seríais avisados con la mayor brevedad posible.

Aún así, siendo lógicas las aplicaciones, los constructores recomiendan este indicador para los siguientes usos (es el resumen de un folio):

- Señal de alarma anticipada a un inicio de tendencia.
- Señal de alarma anticipada a un fin de tendencia.
- Señal para añadir posiciones por un fortalecimiento de la tendencia en curso.
- Mantenimiento de posiciones durante de la duración de la tendencia.

O sea, han llenado un folio con literatura para decir lo mismo, renglón tras renglón.

Pero aun así, la aclaración final del fabricante es, cuanto menos y en dos palabras, a cojonante. TEXTUAL: DADO QUE MUCHOS USUARIOS (A LOS AMERICANOS SE REFIEREN) HAN ENCONTRADO QUE ESTE INDICADOR ES MUY DURO Y DIFÍCIL DE CAPTAR, RECOMENDAMOS EL USO REVISANDO EN UN PRINCIPIO DATOS HISTÓRICOS UNA Y OTRA VEZ, HASTA QUE NOS SEA FAMILIAR. No comment. (Como los fax, de una en una y planitas para que lo entiendan; la madre que los)

Y hasta aquí llegó. That's all.

Y tranquilos tíos, que cuando haya novedades, las tendréis rápidamente.

Gracias por la atención prestada y hasta la próxima.
Besitos,

Alien **L**ive **F**orm

