

INTRODUCCION

Por fin. Ya está aquí. Ya ha llegado. El Advanced Get deseado y además, de regalo, con cuasi-manual.

En este apartado voy a comentar algunos fundamentos del programa y cómo instalarlo. Para evitar repetir Advanced Get muchas veces de ahora en adelante me referiré a él como AG. Además, comentar que esto no va a ser el manual del fabricante ni una traducción del mismo, solamente una guía de utilización. Por lo tanto, cuando se trate de Parabólicos, Medias, RSI, Estocásticos y demás flora y fauna, solamente os indicaré como ponerlos en el gráfico. De su funcionamiento e interpretación ya os encargareis vosotros.

Además, también doy por supuesto que todo el mundo conoce a Elliott y en qué equipo de fútbol juega ¿o era de baloncesto?.

El plan de esta magna obra va a ser el siguiente:

- **INTRODUCCION:** Comentarios previos y cómo instalar el programa.
- **GUIA DEL USUARIO:** Las teclas y menús y qué hace cada una de ellas.
Aquí describiré someramente, cómo y donde están los botones y qué estudios hay disponibles. Como os he comentado antes, los indicadores ya conocidos de otros programas no los comentaré. Unicamente entraré a fondo en los indicadores únicos del AG.
- **GUIA DE INVERSION:** Cómo utilizar el programa para operar en Bolsa (esta explicación es más que perfecta, o sea, si las inversiones no os salen como queráis, es por no haber leído con atención e interés. No se aceptan reclamaciones). Veremos los sistemas de inversión del AG con algún ejemplo.

Posiblemente alguno de vosotros veáis que utilizo un léxico fácil. Partamos de una base: hay usuarios de PC muy experimentados, experimentados, normales, torpes y 'La banda de los BillGates'. Recordemos todos nuestros primeros pasos con las maquinitas diabólicas y recordemos lo que agradecíamos una explicación clarita y sin tecnicismos.

Según indicaciones del fabricante, este programa debe correr como mínimo en un PENTIUM 133. También dice que es programa de 32-bit auténtico y que lo ideal es que corra en un Pentium Pro o Pentium II (la opción MMX no afecta al funcionamiento del programa, aunque tampoco usa las mejoras de esta opción). Además, dice que el PC debe tener 16 Mb. de RAM como mínimo y si corre bajo WINDOWS NT, 32 Mb. de RAM es lo mejor, aunque no necesario. En cuanto a sistemas operativos, solo corre bajo WINDOWS 95/98 o WINDOWS NT 4.0 o superior. AG NO FUNCIONA BAJO WINDOWS 3.1X O BAJO OS/2. Yo lo he instalado para probar en un PENTIUM 75 y tira. Un poco lento, pero tira (el constructor recomienda una máquina de altas prestaciones ya que cuando le das a la búsqueda automática de valores, sí hay muchos, p.e. U.S.A., la búsqueda puede hacerse interminable, pero para el mercado español, con unos 300 valores no hace falta superordenatas).

En cuanto a datos lo lee todo (o casi todo), pero dado que por estos pagos corre el Metastock y/o Downloader casi únicamente, me ceñiré a este tipo de datos (sí alguien gasta otro tipo de datos, que se ponga en contacto con el autor y veremos que se puede hacer; con un jabugo pongo más atención). Además, lee datos en formato de 60 minutos facilitados a fin de día, PERO SOLO LOS QUE VENDEN LOS ARTISTAS CONSTRUCTORES DEL PROGRAMA Y DATOS DEL MERCADO AMERICANO. Además el precio está arregladito.

Dicen en U.S.A. que sólo hay dos Rolls Royce del análisis técnico por Elliott. Uno es el AG, el otro es el Dynamic Trader (parece ser que próximamente estará disponible). El primero, recuenta las ondas automáticamente y el segundo hay que numerarlas a mano. Algunos usuarios americanos utilizan el AG para ver como va el mercado y el Dynamic Trader para afinar el tiro. Junto con esta excelente obra a fascículos, también recibiréis algunos charts publicados en la lista de usuarios registrados de Europa. Podréis ver la de dibujitos y cosas que se puede hacer con un chart.

Como os comentaba en el e-mail de presentación, tenéis que tener en vuestros PC's:

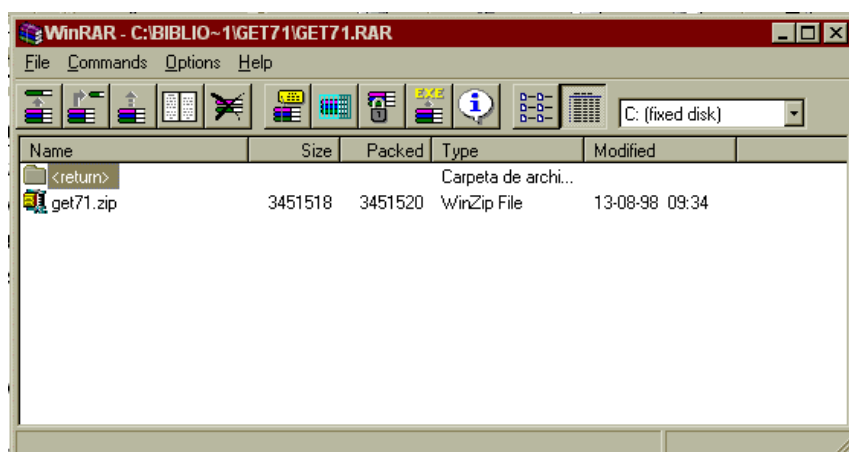
- Tres programas instalados: el RAR, el ZIP y el ACROBAT READER (preferiblemente la ver. 3.0, que aunque está en inglés, permite imprimir los ficheros con que recibiréis este tutorial –extensión .PDF-. El 3.01, que está en castellano, no imprime de manera legible dibujos y gráficos).

- Haber 'pillado' de la dirección facilitada por el ilustre 'The Communicator' dos ficheros:

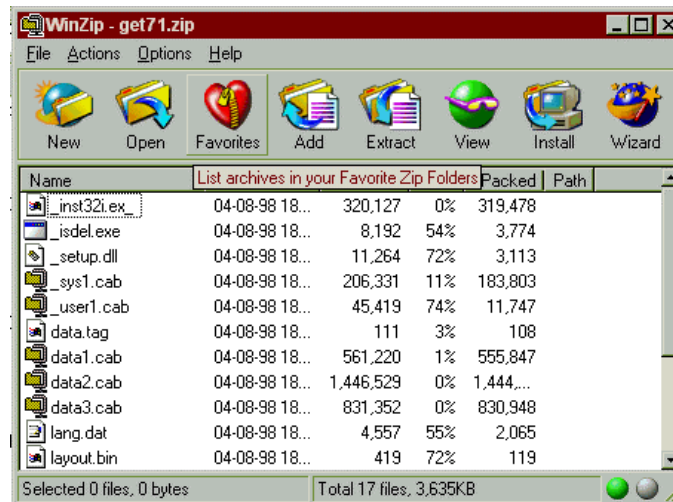
- El GET71.RAR (3.371 Kb.) y
- El GETOK.ZIP (397 Kb.)

El primer fichero contiene todos los programas y ficheros necesarios para la instalación completa y utilizarlo con la mochila facilitada por el fabricante (la mochila es un chisme que se pone a la salida del ordenador –donde va el cable de la impresora- y luego el cable de la impresora). El segundo contiene solamente el ejecutable. Es decir, el programa únicamente (GET.EXE), el cual ha sido 'retocado' por manos muy, pero que muy expertas para evitar que el programa busque la mochila.

PASO 1: Localizáis el primer fichero (GET71.RAR) y hacéis 'doble clic' en él. Automáticamente arrancará el descompresor RAR. Este os mostrará el contenido del fichero. Marcamos el fichero GET71.ZIP y le damos a la primera tecla con dibujo de la fila superior. Os pedirá una clave. Esta es: r0x0rrar! (lo redondito es el cero no la letra o. Todo en minúsculas y acabando con el signo de exclamación). Lo descomprimos y nos lo pone automáticamente en la carpeta donde tenemos en GET71.RAR.



PASO 2: Vamos a la carpeta donde el descompresor RAR ha puesto el fichero get71.zip y 'doble clic'. Automáticamente nos arranca el descompresor ZIP y nos muestra el contenido del fichero. Le damos a la tecla 'EXTRACT' y nos muestra el árbol de directorios del ordenador. Marcamos la carpeta donde queremos que nos extraiga el programa de instalación y le damos 'OK'. NOTA: Para los que quieran guardarse el programa en disquetes, el fichero data2.cab es el disquete 2/3, el data3.cab el 3/3 y el resto el 1/3 por si queréis reinstalar desde disquetes.



PASO 3: Vamos a la carpeta donde hemos volcado los ficheros de instalación del AG y 'doble clic' en SETUP. Automáticamente comenzará la instalación del AG. Lo instala en un subdirectorio por defecto (los que sepan qué hacen, pueden cambiarlo, el resto, quietos y mirando la pantalla que es muy bonita).

PASO 4: Rearrancamos el ordenata para que el sistema registre todos los archivos de instalación.

PASO 5: Una vez rearrancado, localizamos el fichero GETOK.ZIP y 'doble clic'. Automáticamente lanzará el descompresor de ficheros ZIP. 'Clic' en la tecla 'EXTRACT'. Otra vez os aparecerá un mapa de vuestro disco duro. Localizáis donde está instalado el AG y le dais a 'EXTRACT'. Como el fichero ya existe os preguntará y deseáis sobrescribirlo, le damos a 'YES' y ya está, listo para funcionar. (Con esto hemos sustituido el programa original por el 'retocado'). Este programa lo guardamos si queremos en otro disquete, con lo cual ya tenemos los 4 completos para su instalación.

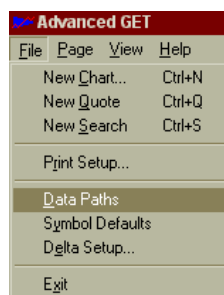
Ahora ya tenéis el programa instalado y a la vez, os ha creado en el escritorio un icono de acceso al programa. Los impacientes (oxease, todo el mundo) ya pueden darle al icono. Ante vuestros ojos tenéis el ansiado programa.

PUESTA EN MARCHA

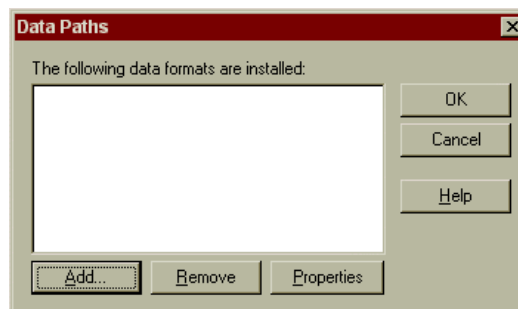
Primero unos comentarios introductorios. Es un programa de WINDOWS. Lo que quiere decir que hay botones, cuadritos para marcar, menús desplegables, minimizar, maximizar y todas las historias propias del WINDOWS y que supongo ya habréis visto en otros programas WINDOWS (también ventanas en cascada, ordenadas horizontales y verticales, etc...). En fin, que podéis investigar y toquitarlo todo. Cuando el asunto esté 'jodío' con reinstalar el programa, todo arreglado.

Una vez efectuada esta presentación vamos a proceder a la puesta en marcha. Primero hay que decirle al programa cual es el formato de los datos y donde están.

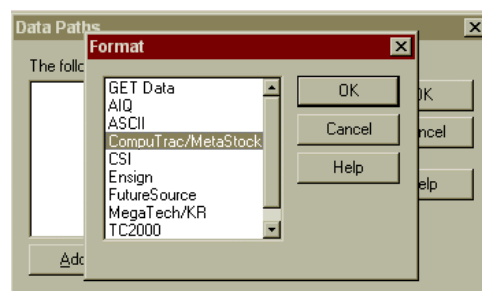
Ratón a la esquina superior izquierda, 'File', cuando se despliega el menú, 'Data Paths':



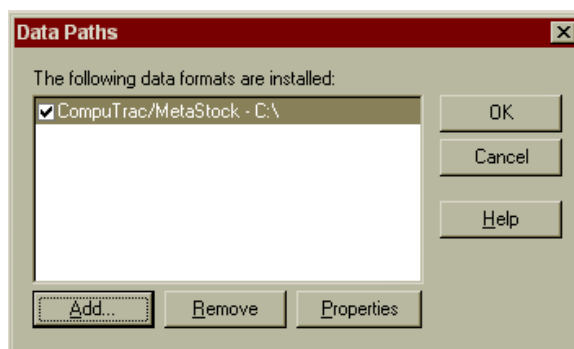
Nos aparece la ventana siguiente:



Le damos a la tecla 'Add':

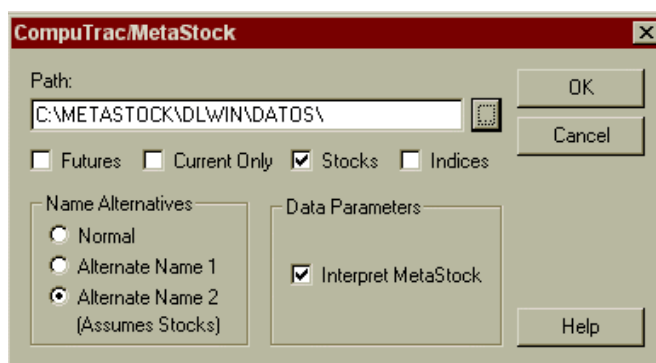


Marcamos Computrac/MetaStock, y ya tenemos marcado el tipo de datos que va a leer el programa. Podemos marcar más tipos de datos, pero no creo que sea lo habitual.

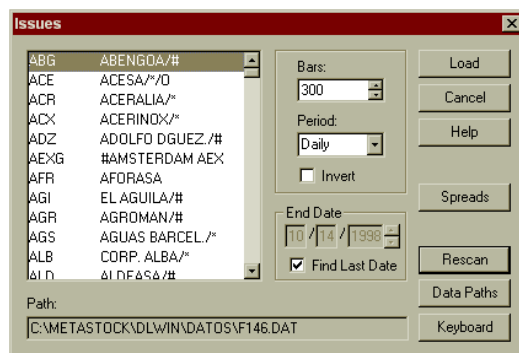


NOTAS IMPORTANTES: METASTOCK DEBE TENER LOS FICHEROS .DOP EN EL SUBDIRECTORIO DE DATOS. PARA LOS QUE NO SEPAN COMO SE HACEN, CON ESTE ENVIO VA UN FICHERO CON 500 .DOP EN FORMATO .ZIP. COMO YA SABEMOS HACERLO, LO DESCOMPRIMIMOS Y LOS SITUAMOS EN EL SUBDIRECTORIO DE DATOS DEL METASTOCK. SI SOBRAN FICHEROS .DOP, CON SOLO PASAR EL TESTER DEL DOWNLOADER NOS BORRARÁ LOS NO NECESARIOS. OTRA MAS. SI EN EL SUBDIRECTORIO DE DATOS, TENEIS MAS DE 350 FICHEROS DE DATOS, EL AG NO FUNCIONARÁ CORRECTAMENTE. EN CASO DE TENER MAS, PODEMOS SITUARLOS EN OTRO SUBDIRECTORIO Y CON LOS PASOS ANTERIORES AÑADIR SUBDIRECTORIOS DE DATOS PARA QUE EL AG LOS LEA.

Una vez tenemos la pantalla como en dibujo anterior, le damos a la tecla 'Properties'. Nos abre una ventana como la siguiente, pero en la ventana 'Path' solamente aparece la letra de la unidad. Dándole al botoncito que tiene puntitos, se abre el árbol del ordenador y le decimos donde tenemos los datos de los valores (teniendo en cuenta lo de la letra gorda del párrafo anterior). Una vez marcado el subdirectorio y dados todos los conformes, tendremos la pantalla como sigue (marcad las 'ventanas' como esta en la pantalla siguiente -LOS INVESTIGADORES NATOS, PUEDEN HACER EXPERIMENTOS POR SU CUENTA Y RIESGO-):



Le damos a 'OK' y nos saldrá una pantalla como la de la siguiente foto. El que aparezca los nombres, depende de que los hayáis cargado correctamente en el DOWNLOADER.



Veamos esta última pantalla. Aparece un cuadro titulado 'Bars'. Este cuadro nos dice el número de sesiones que cargará en pantalla. El fabricante recomienda un mínimo de 150 y un máximo de 600 (fuera de este rango, dice que los recuentos de onda no pueden ser fiables). Lo ideal es de 300 a 450. Si el valor tiene menos datos lo carga igual, pero como ya os he comentado antes, los recuentos de onda no son fiables. En 'Period' podéis marcarle Daily (diario), Weekly (semanal) o Monthly (mensual), esto no es importante porque luego desde la pantalla del gráfico podemos modificarlo en cualquier momento. El cuadrillo 'Invert' nos permite ver el gráfico al revés (lo de arriba, abajo). Esto se usa para cierto tipo de futuros y hay personal que viendo la gráfica del revés ve mejor las ondas (p.e.: en la actual bajada).

Al marcar el cuadrillo de 'Find last date' le decimos que cargue los datos desde la última fecha disponible hacia atrás.

La tecla 'Spreads' sirve para eso. Permite comparar los precios.

La tecla 'Rescan' sirve para releer los datos del subdirectorio. Esto deberemos hacerlo siempre que añadamos y quitemos algún valor, ya que de lo contrario puede leer los datos erróneamente.

La tecla 'Keyboard' despliega un teclado en la parte inferior. Esto es muy útil para buscar un valor si tenemos el listín telefónico de Manhattan cargado. Para los valores que hay en España, con la barra deslizante de la derecha va que arde.

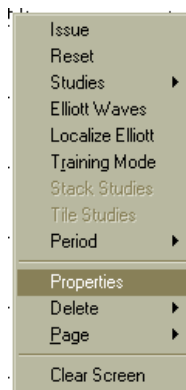
Ahora ya podemos cargar un valor. O bien haciendo 'doble clic' en el nombre o con un 'clic' y luego la tecla 'Load'.



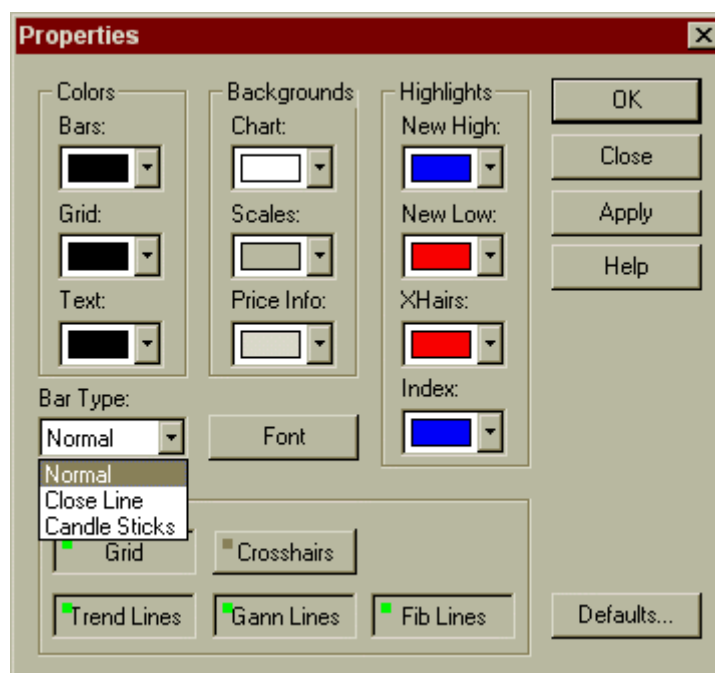
Ahora analizaremos el gráfico que nos aparece en la pantalla, todos los datos que nos ofrece y como variar el tipo de gráfico. Arriba del todo nos da información sobre el valor que tenemos en pantalla. En el borde superior de la pantalla del gráfico, nos da información sobre la fecha (a la izquierda del todo y en formato yankee) y en el centro información sobre los cambios (apertura, máximo, mínimo y cierre) y a la derecha del todo el importe que ha variado el cambio.

Cuando nos desplazamos con el ratón por la pantalla, podréis ver que en la parte inferior os señala el día sobre el que está el puntero y en la escala de la derecha, el cambio del punto donde se halla el cursor. En la parte inferior derecha de la pantalla, nos señala el número de barra sobre el que tenemos el cursor.

Ahora, situamos el cursor en el centro de la pantalla, le damos al botón derecho y se nos despliega el siguiente menú:



Marcamos 'Properties' y 'clic'. Nos aparece el siguiente menú. Ahora probaremos solamente el 'Bar tipe' (tipo de barra del gráfico). Puede ser línea, la típica de apertura (si tenemos el dato), máximo, mínimo y cierre o 'Candle Sticks'. Los 'manitas' podéis dedicaos a cambiar de color todo lo que queráis. Cada vez que efectuemos un cambio le damos a la tecla 'Apply' y así vemos sobre la marcha como nos queda la pantalla. Cuando tengáis la pantalla hecha una 'horterada' de colorines, en vez de empezar a recitar vuestras oraciones de invocación a los espíritus informáticos, le dais a la tecla 'Defaults' y las aguas vuelven a su cauce.



En la próxima entrega, veremos todos los botones, qué hacen y para qué sirven. Que tiene más botones que el ascensor del Empire State Building.